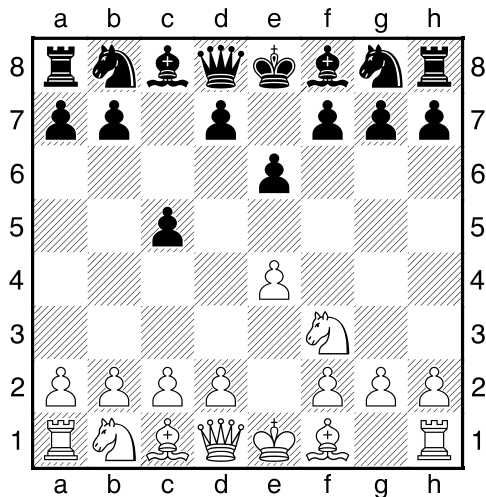


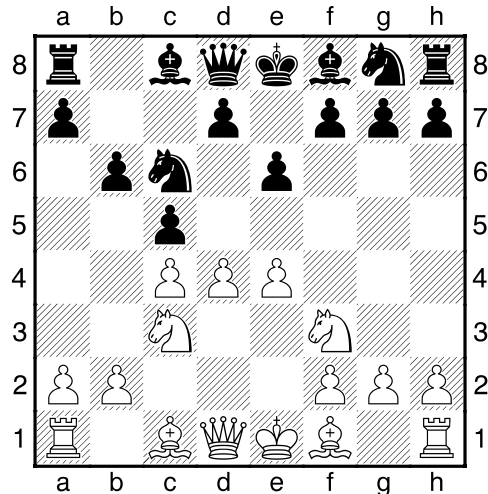
**(5) Charpentier, Thomas (1822) -
Peyre, Thomas (2054) [B40]**

BREj (3.2), 17.02.2010

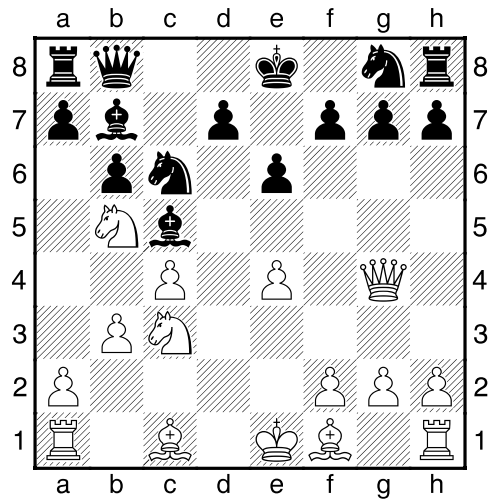
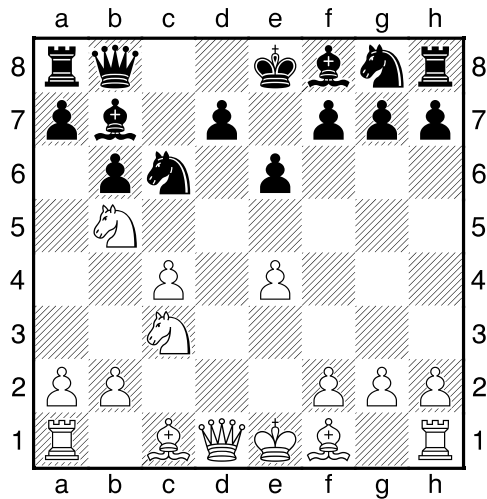
1.e4 c5 2.Cf3 e6 Diagramme



Une Sicilienne Paulsen. **3.c4** Les Blancs optent pour un contrôle renforcé de d5 et se dirigent vers une structure de type Maroczy. **3...Cc6 4.Cc3 b6?!** Une variante très peu jouée et un peu trop passive. Les Noirs préfèrent habituellement: [4...Cf6 5.Fe2 d5 6.exd5 exd5 7.d4 Fe7 8.Fe3 et la suite pourrait être: 8...cxd4 9.Cxd4 Cxd4 10.Dxd4 dxc4 11.Dxd8+ Fxd8 12.Fxc4 0-0 13.0-0 Fd7 14.Tfd1 Fc6 15.Cb5 Fb6 16.Fxb6 axb6 17.f3 Tfd8 18.Rf2 Rf8 19.a3 Ce8 20.Tac1 Tac8 21.Ca7 Ta8 22.Cb5 Tac8 23.Txd8 Txd8 24.Re3 Cd6 25.Cxd6 Txd6 26.Tc3 Re7 27.Tb3 Fa4 28.Tb4 Fc2 29.Fa2 f6 30.Td4 Txd4 31.Rxd4 Ff5 32.Fd5 Fc8 33.f4 Rd6 34.g3 b5 35.Fe4 h6 36.Fd5 b6 37.Ff3 Fd7 38.Fe2 Fc6 39.Fd3 Fd7 40.Fg6 Fc6 41.h4 Fd7 42.Fd3 Fc6 43.Fe2 Fe8 1/2-1/2 Ivanchuk, V (2720)-Anand, V (2670)/Olympiad 1992] **5.d4!** Diagramme



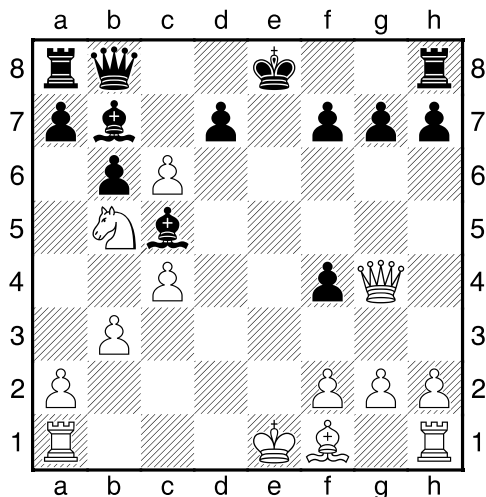
Le dernier coup noir passif incite les Blancs à changer leur plan et à ouvrir la position. **5...cxd4 6.Cxd4 Fb7 7.Cdb5** Les Blancs visent directement la case d6. Une autre idée consiste à jouer [7.Fe2 et après 7...a6 8.0-0 Dc7 9.Fe3 Cf6 10.Tc1 les Noirs ont joué 10...Fe7?! autorisant une des manoeuvres les plus thématiques de la Sicilienne: 11.Cd5! exd5 12.cxd5 avant de commettre une sérieuse erreur 12...0-0? 13.Cf5 et de gaffer immédiatement après 13...Tfe8?? 14.Cxe7+ Txe7 15.d6 Dd8 16.dxe7 Dxe7+- et les Blancs auraient du s'imposer s'il ne s'était agi de blitz! 17.Fxb6 Cxe4 18.Ff3 Ce5 19.Fxe4 Fxe4 20.f3 Fc6 21.Fd4 Cg6 22.Dd2 h5 23.Tfe1 Dh4 24.Df2 Dg5 25.Dg3 Dd5 26.Fc3 h4 27.Dg4 Dxa2 28.Dd4 f6 29.Dg4 Df7 30.Ta1 Fb5 31.h3 Tc8 32.Df5 Ce7 33.Dg4 Tc4 34.f4 Cd5 35.Tad1 Txf4 36.Ta1 0-1 Milov, V (2676)-Jussupow, A (2583)/ch-Euro Blitz 2007] **7...Db8™** Diagramme



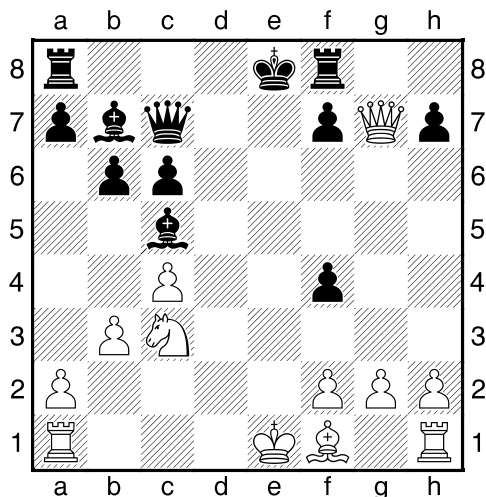
8.b3? Les Blancs veulent se réserver la case a3 pour le Cb5 en cas de a5. Néanmoins meilleur était [8.Fe3 a6 9.Cd4 et après 9...Fc5 la partie pourrait continuer par 10.Fe2 Dd6 11.Cc2 Dxd1+ 12.Txd1 Fxe3 13.Cxe3 Cf6 14.f3 Re7 15.Rf2 d6 16.Td2 Tab8 17.Thd1 Thd8 18.g4 g5 19.h4 h6 20.h5 Ce5 21.a3 Fc6 22.b4 b5 23.cxb5 axb5 24.Cc2 Ta8 25.Cxb5 Fxe4 26.fxe4 Cxe4+ 27.Re3 Cxd2 28.Txd2 d5 29.Ccd4 Tdc8 30.Cb3 Cc4+ 31.Fxc4 Txc4 32.Td4 Tc1 33.Cxc1 1-0 Bologan,V (2661)-Kekelidze,M (2516)/Cannes 2006/EXT 2007] **8...Fc5** rate l'occasion de profiter du dernier coup des Blancs. Les Noirs entendent mettre la main sur d4 et gêner le développement du Fc1. [8...a6! 9.Cd4TM (9.Ca3 Cf6 10.f3 (10.Fe2? De5!-+) 10...Fb4 11.Dd2 0-0μ) 9...Cf6 10.Cxc6 Fxc6 11.f3 De5! un coup clef dans cette variante. 12.Fb2 Fb4 (12...d5!?) 13.Dd2 (13.Dc2?? Cxe4! 14.fxe4 Fxe4-+) 13...Fxe4! 14.Fe2 Fc6 15.a3 Fc5 16.Cd5 Dd6 17.Cxf6+ gxf6 18.Dxd6 Fxd6 19.Fxf6 Tg8 20.0-0 Fc5+ 21.Rh1 Tg6 avec une partie très agréable pour les Noirs.] **9.Dg4!?** Diagramme

Les Blancs jouent activement et stigmatisent immédiatement le départ du Ff8. **9...Cge7** Les Noirs ratent ici une opportunité intéressante: [9...Rf8! la pointe apparaît dans la variante suivante: 10.Ff4 e5 et les Blancs ne disposent pas ici de bon coup 11.Fe3 (11.Fc1?! Cf6 12.Dh3TM (12.Dd1? a6 13.Ca3 Fb4 14.Fb2 Cxe4 15.Cab1 Cd4-+) 12...a6 13.Ca3 Cd4 14.Fd3 Fb4 15.Fb2 Cxe4 16.Fxe4 Fxe4 17.0-0-0 Ff5 18.g4 Fg6!μ) 11...a6 12.Fxc5+ bxc5 13.Ca3 Dd8 14.Fd3 Cf6 15.Dd1 Da5 16.Cab1 g6 17.0-0 Rg7 18.Cd5 Cd4 19.Cbc3 Fxd5 20.Cxd5 Cxd5 21.cxd5 amenant une position de bon cavalier contre mauvais Fou où les Noirs vont opérer la rupture a5-a4 affaiblissant b3 alors que les Blancs n'ont pas vraiment de plan.] **10.Ff4** Pas le plus précis. Plus intéressant était [10.Dg3! forçant l'échange des Dames et amenant aux Blancs ce qu'ils veulent: le contrôle de la case d6. Par exemple: 10...0-0 (10...Dxg3 11.hxg3 0-0 12.Ca4 Fb4+ 13.Fd2 Fxd2+ 14.Rxd2 Tad8 15.Cd6 Fa8 16.Fe2²) 11.Fe3 a6 12.Dxb8 Taxb8 13.Fxc5 bxc5 14.Cd6²] **10...e5 11.Cd5?!** Les Blancs rentrent dans des complications avec ce coup afin

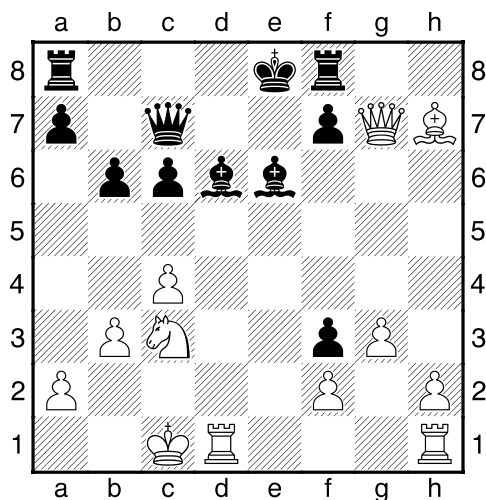
de profiter des faiblesses sur cases noires et du placement peu académique de la Db8. Néanmoins, ils vont émerger avec une position difficile. **11...Cxd5 12.exd5 exf4! 13.dxc6** Diagramme



13...dxc6 ratant une nette amélioration [13...Fb4+ 14.Rd1 dxc6 avec la même suite que dans la partie mais sans le grand roque blanc et l'utilisation de la colonne d par ces derniers!] **14.Dxg7 Tf8 15.Cc3 Dc7?** Diagramme

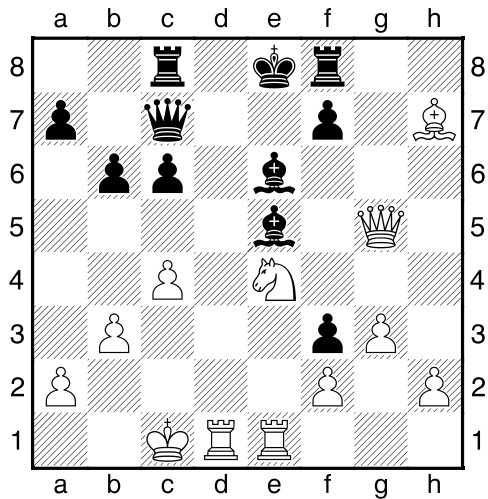


blanc au centre par [15...Dd6! et après 16.Td1 Dg6 17.De5+ De6! les Blancs n'ont pas mieux que 18.Dxe6+ fxe6 19.Ce4 Fb4+ 20.Re2 Re7μ et la paire de Fous des noirs ainsi que le sous-développement blanc leur donnent un net avantage.] **16.Td1?** La bonne idée (empêcher le grand roque), pas la bonne réalisation. Il fallait jouer [16.0-0-0! et le Roi noir va subir un assaut en règle: 16...f3™ (16...Fe7? conduit à un massacre: 17.Fe2 Td8 18.Fg4! Txd1+ 19.Txd1 Fc8 20.Ce4 Fxg4 21.Dxg4 b5 22.Df5! bxc4 23.bxc4 Fa3+ 24.Rc2 Fe7 25.c5+-) 17.g3! empêchant tout contre-jeu à base de Df4+ 17...Fc8 (17...Td8? 18.Te1+ Fe7 19.Ce4 f5 20.Cf6+ Txf6 21.Dxf6+-) 18.Fd3 Fe6 19.Fxh7 Fd6 Diagramme

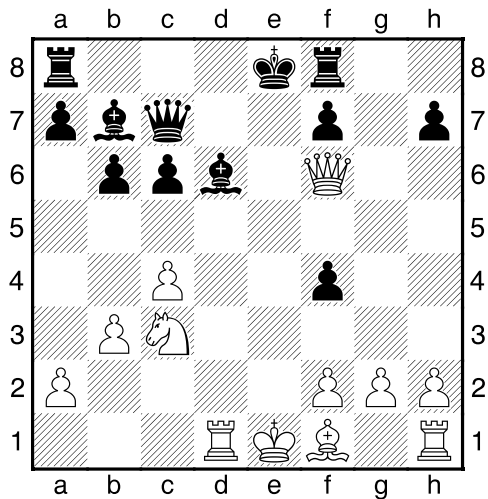


20.Ce4 Fe5 21.Dg5! Tc8 22.The1+-
Diagramme

La première véritable faute des Noirs qui jusque là ont plutôt bien joué: il fallait absolument ne pas subir et fixer le Roi



] 16...Fd6 17.Df6?? Diagramme



Une bourde qui met-hélas!-fin à une partie très propre et très technique de la part des 2 joueurs. [17.Dg5 aurait pu être une suite à la partie avec les quelques variantes suivantes: 17...Fe5 (17...f6? 18.Dh5+! Tf7 (18...Re7 19.Dxh7+) 19.c5! De7+ 20.Fe2 Fc7 21.0-0 Rf8 22.Fc4 Tg7 23.Tfe1 Dxc5 24.Dxc5+ bxc5 25.Te6±) 18.Ce4 De7 19.Dxe7+ Rxe7 20.Fe2 f5 21.Cd2 Tad8 22.0-0 Rf6 23.Ff3 avec une position légèrement en faveur des Noirs du fait de leur paire de Fous.] **17...Fe5 0-1**